



Fundació BRAFA

Memòria del curs 2020-2021



#SeguimJunts

Carta del president.....	4
La Fundació Brafa.....	6
Govern.....	8
50 anys a Nou Barris.....	10
Escola esportiva.....	12
Programa Spes.....	22
Sèniors de Brafa.....	24
Defensant l'esport.....	26
En xarxa.....	30
Memòria econòmica.....	32

Retorn a la normalitat

L'arribada de la pandèmia ens va sorprendre a tots fa un any i mig. Les mesures excepcionals que tots vam haver de prendre van marcar el curs 2019-20. El repte del curs 2020-2021 ha estat afrontar una realitat condicionada encara per la pandèmia amb la màxima normalitat.

El nostre objectiu va ser el de cada any: atendre els participants i a les seves famílies, mostrar la nostra proximitat i contribuir a la formació dels seus fills a través de l'esport.

El curs passat, amb la lleugera caiguda del nombre d'alumnes previsible per la situació sanitària, vam concedir 66.269€ en ajudes directes a les famílies. Vam posar marxa el Programa Spes, dirigit a fer costat a persones desocupades.

I continuem somiant amb ajudar a salvar a l'esport autèntic amb campanyes públiques de sensibilització com #SOSport.

En un ambient encara d'excepcionalitat, Brafa ha tractat de complir la seva missió fundacional i mirem el futur amb optimisme. Si durant el confinament aconseguim mantenir-nos units, durant el curs passat ens vam obstinar, amb el retorn a les activitats presencials, a consolidar aquesta unitat.

El repte del curs 2020-2021 ha estat afrontar una realitat condicionada encara per la pandèmia.

Les famílies i els participants han demostrat un compromís exemplar participant en els entrenaments tot i que la competició no va començar fins a l'última fase del curs.

A més de no registrar cap brot de COVID en les nostres activitats, les famílies i els participants han demostrat un compromís exemplar participant en els entrenaments tot i que la competició no va començar fins a l'última fase del curs.

Voldria agrair a totes les institucions i a totes persones que ens donen suport, a cada entrenador i a cada voluntari, la seva gran tasca. No té preu. Sense la seva ajuda seria impossible dur a terme la nostra missió. Gràcies.

També als "sènior" del Programa +30 i als grups que confien en Brafa per a organitzar les seves activitats en les nostres instal·lacions.

A Brafa desitgem que durant el curs que ve puguem consolidar els nostres projectes i continuar al costat de cadascuna de les nostres famílies. Entre tots ho aconseguirem.



Frederic Giner
President de la Fundació

Brafa és una institució nascuda el 1954 amb l'impuls de Sant Josepmaria Escrivá, fundador de l'Opus Dei, amb la missió d'ajudar cada esportista a créixer en virtuts i desenvolupar-se com a persona.

A Brafa entenem l'esport com un mitjà de salut, educació i millora personal, del qual es beneficien esportistes i famílies, i és un entorn on tot el que ho desitgi pot trobar a Déu i rebre formació cristiana, en un ambient de plena llibertat.

Situada a Nou Barris des de 1971, organitzem activitats esportives per a joves d'entre 4 i 20 anys.

Gràcies al programa de beques s'aconsegueix que cap família no es perdi l'oportunitat de participar en les nostres activitats de Brafa per raons econòmiques.

També impulsem iniciatives per a compartir la nostra visió de l'esport, com el portal d'esport i educació Sport Magister des d'on impulsem campanyes com #noseashooligan o #SOSport, i des d'on difonem materials educatius. ■

**A Brafa creiem
que l'esport és un
mitjà per a educar
i ajudar a les
persones,
especialment als
joves.**



Missió

Ajudar als joves a créixer en valors mitjançant l'esport i promoure en la societat el paper educatiu de l'esport.

Visió

L'esport, si està ben orientat, és una eina ideal per transmetre valors i millorar com esportistes i com a persones.

Valors

El respecte, el companyerisme, l'esforç, la generositat, l'alegria i la sinceritat.

Govern

Brafa és una fundació i per tant els membres d'un patronat estableixen les seves línies de treball.



President
Frederic Giner Sarobe



Vicepresident
Vicente Font Pascual



Secretària
Mónica García-Solanas



Vocal
Joan Miquel Carmona Pou



Vocal
Alex Llevat Felius



Vocal
Rafael Puigarnau Torelló



Vocal
Josemaría Torrens Ferrer



Director
Ignasi Taló Valls



Patrocinadors i col·laboradors

La Fundació treballa per tal d'obtenir suport econòmic de particulars, ja sigui en forma de donatius o amb la quota dels programes. També compta amb el

suport d'institucions per a dur a terme els seus projectes. Aquestes aportacions són indispensables per a complir la nostra missió.

Patrocinadors del curs 2020-21



50 anys a Nou Barris

1971-2021



• **1971**

Trasllat a
Nou Barris

Barcelona

• **1954**

Fundació de
Brafa al
barri de La
Bordeta

El 6 de juliol del 2021 vam celebrar el 50è aniversari de l'inici de les activitats de Brafa a la seva ubicació actual, entre els barris de Roquetes i la Guineueta.

El repte que va suposar convertir un barranc en un lloc adequat per a albergar

unes instal·lacions de qualitat es va superar amb nota i els que formem part de Brafa som hereus d'aquest gran esforç dels fundadors de la nostra institució.

Deixar La Bordeta, on va néixer Brafa a l'any 1954, per a establir-se a Nou Barris va

suposar a més un altre repte: situar-se en el cor d'una de les àrees més desfavorides de la ciutat de Barcelona i la seva àrea metropolitana. No es pot quantificar l'impacte d'aquests cinquanta anys de Brafa en el districte de Nou Barris, però dia a dia, any rere any, es pot copsar de

maneres molt diverses la influència positiva que l'escola té en els seus participants i famílies i, en general, en el seu entorn immediat. La Fundació col·labora amb moltes de les entitats veïnals i en la vida d'aquest districte.

Escola esportiva, el cor de Brafa

L'escola esportiva és el cor de la Fundació Brafa, el principal mitjà per a complir la nostra missió. El curs passat hi van participar 285 joves (a les nostres activitats).

L'escola va haver d'adaptar-se al ritme de les restriccions imposades per la pandèmia, que van incloure un tancament complet de les instal·lacions al novembre, setmanes en les quals es van reprendre els entrenaments en línia.

Entrenadors i voluntaris de Brafa van fer un esforç extraordinari per a **mantenir la il·lusió** en les activitats i la cura dels protocols per a evitar els contagis a l'escola.

Malgrat les restriccions, l'escola va tractar de mantenir un ambient d'optimisme enfront de l'adversitat.

D'altra banda, no es van poder organitzar les activitats familiars tradicionals de l'escola, que contribueixen a donar aquest ambient especial a l'escola que esperem recuperar aviat.

Sempre al costat de totes les famílies

Per a dur a terme la nostra missió, cada família i cada participant reben una atenció personalitzada des del moment en que visiten Brafa i així aconseguim que els participants creixin com a persones i com a esportistes.

Cada família i cada participant reben una atenció personalitzada des del moment en que visiten Brafa per primera vegada.



Tanmateix, moltes famílies de Brafa no poden assumir el cost de les activitats. La Fundació té com a criteri organitzar-les amb el màxim nivell de professionalitat però alhora fer-les accessibles a tothom.

Per aquesta raó, comptem amb un sistema d'ajudes per a posar Brafa a l'abast de tothom, sigui quina sigui la seva situació econòmica, i el curs passat es van concedir ajudes al 64% de les famílies, per un import total de 66.269€.

Integració

Com a experiència positiva, l'equip juvenil va comptar amb **un segon entrenador amb síndrome de Down**, el Pol, que va aportar molt més que futbol a l'equip.

La seva incorporació va tenir un impacte molt positiu en els jugadors.

Convençuts de la validesa del nostre model d'educació en valors a través de l'esport, obtenim els fons econòmics per a sostenir l'escola amb l'ajuda de diverses fundacions, lloguer d'instal·lacions i programes per a adults.

A tots aquests participants els informem del destí de les seves quotes.

Comptem amb un sistema d'ajudes per a posar Brafa a l'abast de tothom, sigui quina sigui la seva situació econòmica.

En xifres

 **181**
SÉNIORS

 **285**
PARTICIPANTS

 36 Iniciació esportiva

 55 Bàsquet

 8 Judo

 186 Futbol

 **52**
VOLUNTARIS
Entrenadors,
tutors i altres.

 **19**
EQUIPS EN
COMPETICIÓ
A la FCF, la FCB i el CEEB

Activitats familiars



La Fundació Brafa organitza cada curs nombroses activitats de caràcter familiar i solidari, sovint en benefici d'altres entitats. Aquest curs, degut a la pandèmia, es va alterar la programació habitual. Aquest és el resum de les que es van poder dur a terme

- Missa del Gall (en el poliesportiu) i actuacions d'alguns dels participants.
- Vídeo dels participants per a la residència de la tercera edat "El meu Jardí".
- Conferència de la periodista i escriptora especialitzada en educació Eva Millet.
- Recollida d'aliments per a la Xarxa de Veïns del barri de Roquetes.
- Peregrinació familiar al Santuari de Torreciutat.

Pla de formació: BChampion

Durant el curs passat es va iniciar la posada en marxa del **nou pla de formació**, elaborat amb la **Facultat d'Educació de la Universitat Internacional de Catalunya** i que ha comptat amb les opinions de professors i pares i mares de família. Òbviament, la pandèmia va dificultar el procés, que es completarà en el curs 2021-2022

BChampion se centra en les **20 competències de lideratge** i tracta d'inculcar-les en cada jugador individualment, de manera que **el procés de formació vagi més enllà de l'esport i integri la formació dels participants com a persones millor**

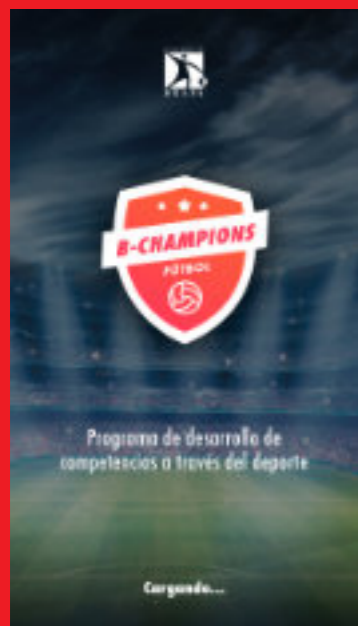
El curs 2019-2020 es va posar en marxa BChampion, el nou pla de formació elaborat amb la Universitat Internacional de Catalunya.

El nou programa de formació ens situa, per l'enfocament integral de la persona, a l'avantguarda de la formació en l'esport.

preparades per al futur. El nou programa de formació ens situa, per l'enfocament integral de la persona, a l'avantguarda de la formació en l'esport.

Per a gestionar el pla de formació, s'ha creat una **aplicació mòbil** que facilita a l'entrenador seguir el pla de formació (que s'hi troba inclòs) i que **els pares estiguin informats de les competències i els valors que està treballant el seu fill.**

Aquest pla de formació està **destinat a esportistes de 4 a 15 anys.** A cada edat es treballen les 20 competències, que es concreten en una breu explicació, un objectiu per a l'entrenament i un altre per a viure a casa.



Competències

ESTRATÈGIQUES

- Visió Institucional
- Orientació a l'objectiu
- Orientació a l'Equip
- Sociabilitat

INTERPERSONALS

- Comunicació Assertiva
- Companyonia
- Empatia
- Treball en Equip

INTRAPERSONALS

Autogestió

- Gestió del Temps
- Gestió de l'estrès
- Optimisme
- Iniciativa

Automotivació

- Adaptabilitat
- Autoconeixement
- Autocrítica
- Ambició

Autolideratge

- Presa de decisions
- Integritat
- Autocontrol
- Equilibri Emocional

Cada 15 dies es treballa una competència amb els seus objectius. En finalitzar aquest període de 15 dies, **l'entrenador respon a un test per a avaluar a cada esportista del seu equip** en la competència que s'ha treballat. **Els pares estan informats** dels objectius que l'entrenador ha fixat per a cada participant i **cada quinzena reben els resultats del test**.

Tecnologia al servei de la formació

L'aplicació és, per tant, **un instrument que facilita la sintonia entre les famílies i l'escola, que no supleix les converses** periòdiques que mantenen entrenador i pares.

Ha estat un impressionant treball en equip que s'ha realitzat durant més de dos anys en què s'ha anat millorant i actualitzant el programa formatiu de Brafa, especialment en l'àmbit dels continguts del pla i en el disseny de l'aplicació.

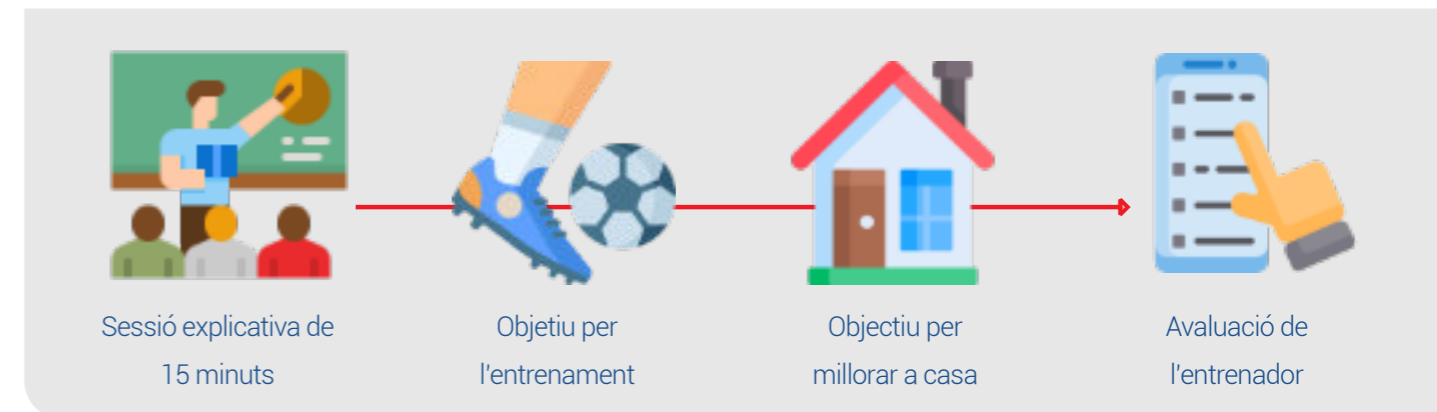
A Brafa, els equips compten amb un entrenador i un tutor. El primer és el responsable de la **formació tècnica**, mentre que el segon dedica més esforç a la **formació humana**. Aquest tàndem es coordina amb la finalitat de dur a terme les seves tasques de manera natural i eficaç, per la qual cosa, respectant les funcions de cadascun, es complementin d'acord amb les característiques de cada participant i de l'equip. >>

Bchampion serà el primer pla de formació a través de l'esport que es podrà testar i que rebrà la certificació acadèmica que el validi científicament.

Com funciona?

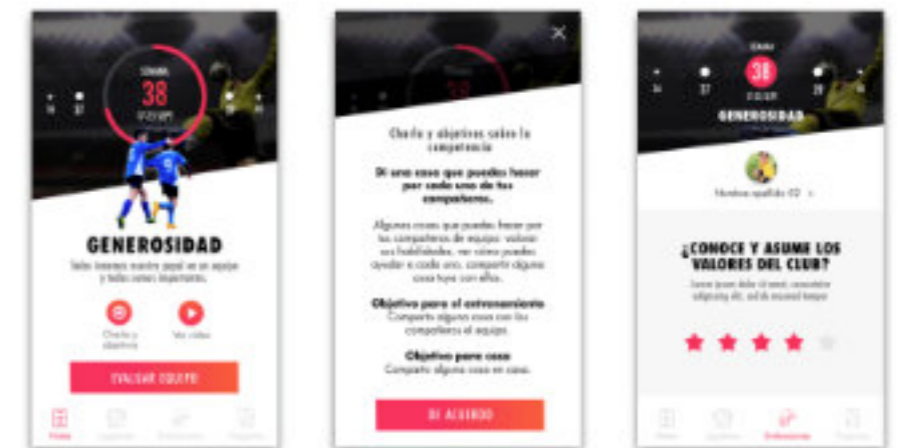
BChampions és fruit de la llarga experiència de Brafa en la formació de persones i esportistes. Ara, amb una nova sistematització i l'ús de la tecnologia, podem arribar millor a les famílies.

L'entrenador sap quina competència ha de treballar cada quinzena, té el guió bàsic per a explicar-la i concretar dos objectius: un per a l'entrenament i un altre per casa. Passats els 15 dies, avaluarà al jugador. Les famílies estan connectades i, en conèixer els objectius, treballen en la mateixa línia.



Una app a feta a mida del pla de formació

Tots els continguts del nou pla de formació de Brafa es troben a l'aplicació, que s'ha desenvolupat durant dos anys. El producte final és un instrument excepcional per formar esportistes i persones.



>> En definitiva, BChampion vol facilitar el procés de formació i seguiment individualitzat de cada participant i la relació estreta i directa amb les famílies, amb tutories periòdiques amb el tutor i l'entrenador, clau per a l'eficàcia del programa.

Serà el primer pla de formació a través de l'esport que es podrà testar i rebrà la certificació acadèmica que el validi científicament. ■

>> Escola esportiva

Impacte Social

285

Participants

66.269€

Beques a las famílies

64,2%

Alumnes amb beca



Programa Spes per a aturats

A través de l'esport, l'amistat i l'acompanyament personal per part de voluntaris, pretenem que cadascú trobi el seu camí.



El **Programa Spes** va néixer amb la voluntat d'ajudar a les persones en situació d'**atur** de llarga durada a fer esport, a adquirir hàbits saludables i a millorar la seva situació. Un cop iniciat el programa, al novembre, diversos factors com l'elevat **atur juvenil** o la **immigració** ens van impulsar a obrir el programa a persones de totes les edats o en situació d'ERTO.

Spes ajuda a cadascun dels seus participants (participen setmanalment una mitjana de 30 persones) a renovar la seva il·lusió en el seu esforç per trobar una feina, partint de situacions molt diverses.

A través de l'esport, l'amistat i l'acompanyament personal per part de voluntaris, pretenem que cadascú trobi el seu camí.

La col·laboració amb altres entitats és una de les claus per poder oferir a cadascú l'oportunitat de cobrir les seves necessitats formatives, administratives, etc.

Actualment treballem amb Creu Roja, Càritas, Habitatge Solidari, l'Obra Mercedària, Fundació Putxet, Serveis Solidaris, T'Acompanyem...

Lògicament, el programa Spes és **completament gratuït**.

Des del seu llançament, diverses persones han tornat a treballar. El "comiat" dels participants que troben treball és molt entranyable per l'amistat que sorgeix durant el programa. ■

Programa +30 i Lligues Màsters

Programa +30, els Sèniors de Brafa, el nostre pulmó

El **Programa +30** compta amb una llarga tradició, que fins i tot ha passat de pares a fills. Es dirigeix a aquelles persones que desitgen jugar a futbol **sense els inconvenients de la competició: horaris, excessiva competitivitat, riscos de lesions**. La clau del +30 es troba precisament en què **es juga respectant els valors de l'esport, és a dir, els de Brafa**.

Als participants del Programa +30 els denominem **sèniors i se senten part de Brafa**. Aquest sentiment es manifesta en les amistats que es creen entorn dels diferents grups, el bon ambient i **el seu compromís amb la fundació i l'escola esportiva**, atès que, **amb el pagament de la seva quota, contribueixen al fons de beques de Brafa**.

Lligues Màsters: competició i joc net

Les Lligues Màsters es van veure seriosament afectades per les restriccions. Es va iniciar la competició i es va haver de suspendre fins a final de temporada, quan es va reprendre.

En aquests campionats vetllem perquè domini un esperit de joc net. Els seus participants també ajuden econòmicament, amb la seva quota, a Brafa. ■

El Programa +30 compta amb una llarga tradició que fins i tot ha passat de pares a fills. Són els nostres sèniors, el pulmó de Brafa.



Defensa l'esport

Una part molt important de la missió de la Fundació Brafa és **traslladar els nostres valors al conjunt de la societat**. Per aconseguir-ho, comptem amb el portal **Sport Magister** i altres iniciatives que ens permeten estar en contacte amb aquelles persones rellevants (esportistes, mitjans de comunicació, experts, educadors) amb les quals compartir coneixement i experiència.

Campanyes de Brafa i Sport Magister: #SOSport

El curs passat vam llançar la campanya **#SOSport** per a denunciar l'**impacte negatiu de les apostes esportives**. Vam preparar set vídeos, dedicats a la difusió de la campanya i centrats en els efectes nocius de les apostes.

A la campanya hi van participar experts com **Susana Jiménez**, coordinadora de la **Unitat de Joc Patològic de l'Hospital de Bellvitge**, **José Luis Pérez Triviño**, catedràtic de Filosofia del Dret de la **Universitat Pompeu Fabra**, **Hibai López-González**, professor de la **Universitat de Barcelona**, **Lara Jiménez**, **psicòloga esportiva** i **Cristina Delgado**, de **Projecte Home**; tots ells especialitzats en l'àrea de les addiccions i, en concret, a les apostes esportives.

A Sport Magister es va publicar una pàgina exclusivament dedicada a aquesta campanya, amb tot el material en vídeo.

El curs passat vam llançar la campanya **#SOSport** per a denunciar l'impacte negatiu de les apostes esportives, especialment en els joves.

Sport Magister: la veu de Brafa

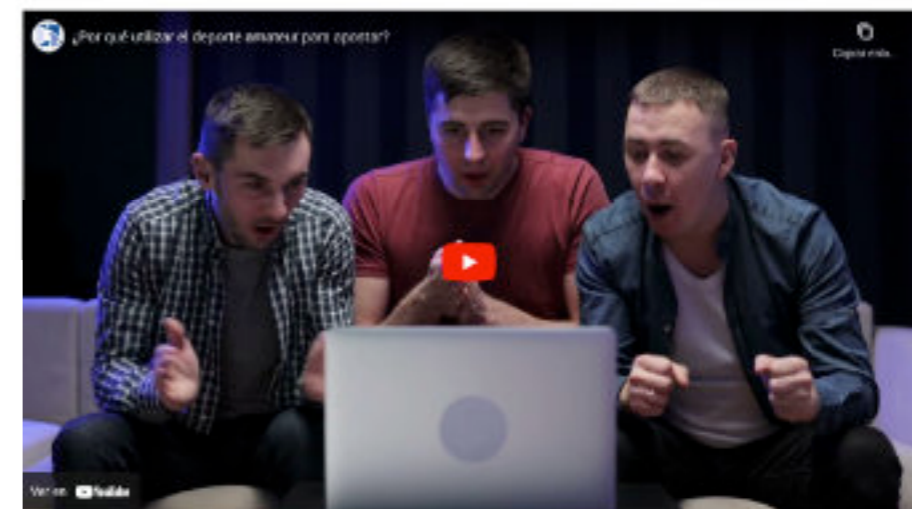


#SOSport

500.000 menors apostaron en España
8.000 millones de euros movieron las apuestas
230.000 partidos de ligas profesionales y amateurs fueron objeto de apuestas en todo el mundo

Fuentes: FAD, Capital Radio, Betradar.

SportMagister Quiénes somos Campañas Sala de prensa



La trampa de las apuestas deportivas



Ensucian el deporte



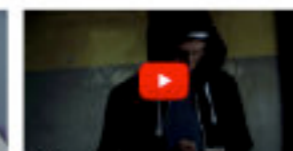
El negocio de las apuestas



El marketing



¿Qué es una adicción?



A ti también te puede pasar



¿Cómo salir de la adicción?

D'altra banda, el retorn a la competició i l'atenuació de les restriccions referides a l'assistència de públic –en un primer moment no es va permetre– va posar de manifest **el problema dels pares hooligans**.

Per desgràcia, el seu retorn als camps de futbol va venir acompanyat de nous incidents, per la qual cosa **la campanya de Brafa #noseashooligan va tornar al primer pla**.

"Dinars de l'Esport"

Periòdicament, s'organitza a Brafa el **Dinar de l'Esport**. Es convida a experts de primera línia, esportistes, etc., amb la finalitat d'**intercanviar experiències i parlar de com volem que sigui l'esport**.

L'experiència ha estat molt positiva. Els assistents visiten Brafa i coneixen la nostra institució abans d'entrar a debatre sobre el present i el futur de l'esport.

El fet que els convidats procedeixin de diferents àmbits relacionats amb l'esport aporta diferents perspectives i opinions molt enriquidores. ■

L'experiència dels Dinars de l'esport ha estat molt positiva. Els assistents visiten Brafa i coneixen la nostra institució abans d'entrar a debatre sobre el present i el futur de l'esport.

Dinar de l'Esport: un fòrum informal per a millorar l'esport



Participants

Santi Nolla (director d'El Mundo Deportivo)

Pere Sust (President de la Fundació Catalana per l'Esport i de l'ACDE)

José Luis Pérez Triviño (Catedràtic de Filosofia del Dret de la UPF)

Jordi Martí (Cadena SER)

Àlex García (director de futbol base del R.C.D. Espanyol)

Mónica García (vicepresidenta del C.E. l'Hospitalet i advocada)

Maria Teixidor (secretària de la junta del F.C. Barcelona).

Mar Rovira (jugadora de bàsquet retirada, psicòloga)

Pere Vila (Fundació UFEC)

Ander Mirambell (esportista professional)

Sergio Heredia (La Vanguardia)

Josep Maldonado (polític, ex-secretari general de l'Esport de la Generalitat)

Ramon Agenjo (C.F. Damm)

Xavier Saisó (Cadena SER)

Roger Esteller (jugador de bàsquet retirat).

Ignasi Taló (director de Brafa)

Part d'una xarxa

La nostra Fundació ha col·laborat tradicionalment amb moltes altres entitats i iniciatives amb les quals tenim un aspecte en comú: **fer costat a les famílies i a les persones més necessitades**. Aquests acords poden ser puntuals o permanents, però la veritat és que el ventall és molt ampli. ■

Institucions amb les quals col·laborem

Creu Roja

Llar Turó Blau (centre d'acollida de nens)

Fundació Putxet (centre d'acollida de joves majors de 18)

Centre d'acollida de persones que han de fer serveis en benefici de la comunitat

Càritas diocesana

Centre penitenciari l'Alzina

Centre d'educació especial Mare de Déu de Montserrat

CEPAIM i ACCEM BARCELONA.

T'Acompanyem

Obra Mercedària

Insight Barcelona

Fundación Integra

Montalegre-Raval Solidari

Hogar de María

CREAR-CCAR Comissió Catalana

Prohabitatge

Benallar

Servei Solidari

Parròquia de Sant Mateu

Sociohabitatge

Col·laboració amb els Treballadors Socials del barri



Memòria Econòmica

L'exercici durant el curs 2020-2021 va començar marcat per una **gran incertesa**, per la qual cosa Brafa va aplicar immediatament una política de **reducció de despeses i d'expansió de les poques activitats que, a més de l'escola esportiva, es podien dur a terme**. En aquestes circumstàncies tan especials, vam acudir a les **ajudes públiques extraordinàries i als ingressos que ens dona el lloguer de les nostres instal·lacions**.

El creixement d'aquesta última activitat va superar les nostres expectatives i es va convertir en una font d'ingressos molt

El resultat de l'exercici ha permès cobrir una part dels 107.000€ destinats a reparacions urgents i renovació d'instal·lacions.

important. El tancament de l'exercici 2020-21 es va tancar amb un excedent de 46.500€, la qual cosa ha permès fer algunes reparacions importants que han tingut un cost de 107.000€:

- Reparació del talús que protegeix l'edifici del poliesportiu, amb un cost de 27.000€.
- Renovació per desgast de l'herba artificial de dos camps de futbol sala i el camp de futbol 11, amb un cost de 80.000€.

Com és habitual, pel desenvolupament de les activitats de l'escola esportiva, han estat necessaris els **ingressos procedents del Programa +30**, de les **Lligues Màsters** (suspeses fins a final de curs), de les **subvencions** que enguany hem rebut i, per descomptat, **dels nostres benefactors**, sense els quals no seria possible dur a terme el nostre projecte formatiu.■

INGRESSOS

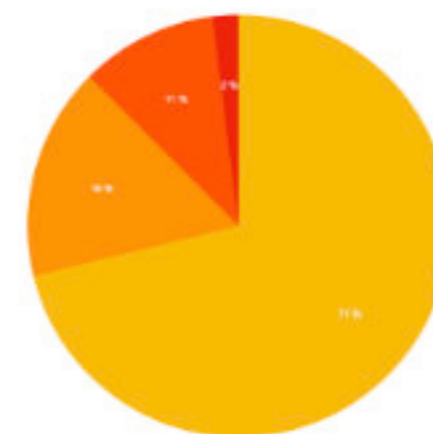
	2019-20	2020-21
Activitats pròpies	444.992	555.077
Sponsors i donatius	185.011	127.190
Subvencions entitats públiques	0	81.996
Ingressos diferits del passat exercici	15.478	15.478
Total		779.740

DESPESES

Sous i salaris	277.224	300.834
Subministraments	46.528	43.829
Reparació i conservació d'instal·lacions	75.664	83.696
Altres despeses (material, assegurances, publicitat, etc.)	215.478	245.984
Tributs municipals	14.994	15.630
Amortitzacions	51.200	43.189
Total	681.088	733.162

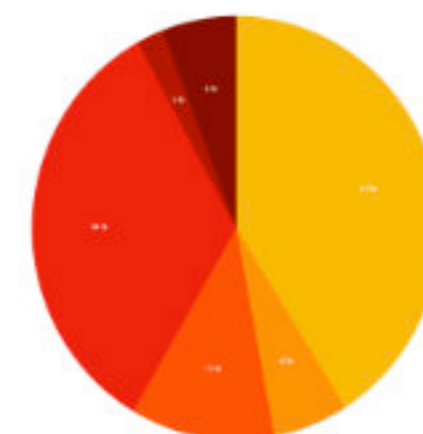
Resultat

-35.607 46.579



INGRESSOS

- Activitat pròpia
- Patrocinadors i donatius
- Subvencions d'entitats públiques
- Ingressos diferits del passat exercici



DESPESES

- Sous i salaris
- Subministraments
- Reparació i conservació d'instal·lacions
- Altres despeses
- Tributs municipals
- Amortitzacions



Beyond victory. És el lema de Brafa. Vol dir "Més enllà de la victòria". Perquè guanyar és important, però volem anar més enllà. L'esport pot marcar objectius superiors a la victòria.

Volem que els nostres esportistes donin el millor de sí mateixos i es donin als demés. Que busquin la victòria més enllà del que és efímer, que transcendeixin i l'esport els ajudi a ser millors persones.

Com diu el Papa Francesc: "Donar el millor d'un mateix en l'esport, és també una crida a aspirar a la santedat"